

—  
**Numéro 13**

—  
Novembre 2025  
—



# BLD!

LE BULLETIN MUNICIPAL  
DE BAUME LES DAMES

## Un cadre de vie préservé à Baume les Dames



p/**06**

### Baume en mouvement

La Baumoise VTT / Tournoi de football Bonnet-Cuche / KoBöLD / Concours du cheval comtois / Rentrée des classes / Forum des associations / Saison culturelle

p/**12**

### ZOOM / dossier

Un cadre de vie préservé  
à Baume les Dames

p/**29**

### Baume ensemble

T'as meilleur temps de jouer /  
30 ans de rugby à Baume les Dames /  
Baume les Dames et Zell am Harmersbach /  
Le Trail de Baume les Dames / La Bulle

Photographie Ville de Baume les Dames



## Photographie Association Œil de Lynx - Monique Bole

Proposez vos photos les plus belles ou les plus insolites pour illustrer ce que vous inspire votre ville. N'hésitez pas à envoyer vos clichés par courriel au service communication à [communication@baumelesdames.org](mailto:communication@baumelesdames.org).

### Information aux lecteurs

À l'occasion de la période électorale en cours, notre commune est tenue de respecter la réglementation liée à la réserve électorale. Cette règle s'applique à l'ensemble des collectivités publiques et vise à garantir une communication neutre, équilibrée et dénuée de tout caractère promotionnel durant les semaines qui précèdent le scrutin.

C'est pourquoi, exceptionnellement, vous ne trouverez aucun éditorial dans ce numéro de votre bulletin municipal.

L'édito, par nature plus subjectif et porteur d'une vision

politique de l'action municipale, doit être suspendu afin de préserver l'impartialité qui s'impose en cette période particulière.

Pour autant, nous avons veillé à maintenir les informations pratiques, les actualités locales et les contenus utiles à la vie quotidienne des habitants. Notre volonté demeure la même : vous tenir informés de manière transparente, tout en respectant strictement le cadre légal.

Nous vous remercions pour votre compréhension et restons pleinement mobilisés au service de l'intérêt général.

p/12

## Zoom

Un cadre de vie  
préservé à Baume  
les Dames



### Réalisation :

Mairie de Baume les Dames,  
Place de la République - 25110 Baume les Dames,  
Tél. 03 81 84 07 13 - [www.baumelesdames.org](http://www.baumelesdames.org)  
Directeur de la publication : Monsieur le Maire  
Comité de rédaction : Ville de Baume les Dames  
Crédits photos : Ville de Baume les Dames,  
sauf mentions contraires  
Création graphique et mise en page :  
Agence ELIXIR - [www.agence-elixir.com](http://www.agence-elixir.com)  
Impression : IME by Estimprim  
Tirage : 3 500 exemplaires, hiver 2025  
Distribution : Ville de Baume les Dames



@baumelesdamesofficiel



@baumelesdames



[www.baumelesdames.org](http://www.baumelesdames.org)

# SOMMAIRE

p/7

## Concours du cheval Comtois



p/29

## T'as meilleur temps de jouer



p/04 **Cœur de Baumois**

« Au Carillon » / les Cycles Brun

p/06 **Baume en mouvement**

Baumoise VTT / Tournoi de football Bonnet-Cuche / KoBöLD / Concours du cheval comtois / Rentrée des classes / Forum des associations / Saison culturelle

p/09 **Baume en bref**

Rencontres de quartier / Concessions funéraires / Réorganisation des horaires de la mairie / Place de l'Abbaye / Maison du stade / Stationner en ville

p/25 **Baume en action**

Déneigement / Extension et modernisation du cabinet Dimeo / Le système de vidéoprotection communal / Les anciennes écoles de Baume

p/29 **Baume ensemble**

T'as meilleur temps de jouer / 30 ans de rugby à Baume les Dames / Baume les Dames et Zell am Harmersbach / Le Trail de Baume les Dames / La Bulle

p/34 **Baume pratique**

p/3

# Cœur de Baumois

## « Au Carillon » : une bijouterie emblématique de Baume les Dames

Implantée dans le paysage économique baumois depuis plus de 60 ans, la bijouterie-horlogerie « Au Carillon » est une entreprise familiale qui met tout son savoir-faire au service de ses clients, et ce depuis pas moins de trois générations !

Cette histoire de famille voit le jour lorsque Paul CHOPARD, passionné d'horlogerie, commence une carrière de représentant à la Coopérative agricole de Baume les Dames. À l'époque, la montre est encore un objet rare et cher et il n'est pas facile de s'en procurer. Pour rendre service aux agriculteurs de la Coopérative avec lesquels il travaille, M. CHOPARD sollicite les usines de montres du Haut Doubs (d'où il est originaire) pour revendre leurs produits à ses clients agriculteurs. Au fil du temps, la demande croît et se diversifie : M. CHOPARD ne vend plus uniquement des montres mais également des bijoux, comme les médailles de baptême.

M. et Mme CHOPARD décident alors d'ouvrir leur première boutique en 1960, dans le centre-ville de Baume les Dames. L'entreprise prend ensuite ses quartiers dans la zone commerciale de la Prairie dans les années 1970, et s'agrandit dans les années 1990 sous la direction de Marylin, fille de Paul et Agathe CHOPARD. En 2025, la boutique a célébré ses 65 ans d'existence, et c'est avec le même esprit familial que depuis 2020, Laetitia, la

filie de Marylin, a repris les rênes de l'entreprise. Pour fêter cet événement, la bijouterie a fait peau neuve avec un nouvel aménagement moderne de ses espaces.

Depuis le début de l'aventure, la raison d'être du magasin est d'accompagner et de célébrer les moments heureux de la vie : mariages, baptêmes, anniversaires, fêtes... Mais il est aussi possible de se faire tout simplement plaisir avec un beau bijou ou une belle montre. Dans la partie horlogerie, vous trouverez de nombreux pendules, réveils et montres pour tous les goûts et tous les budgets, créés par des marques phares comme « Certus », « Go », « Pierre Lannier » ou encore « LIP ». La partie bijouterie, quant à elle, vous ravira avec une large gamme de bijoux fantaisie, colliers, bracelets et boucles d'oreilles, des bijoux en or 18 carats et une collection en acier. Vous pourrez notamment y découvrir la gamme « Les Interchangeables » pour créer votre bracelet à l'infini aux couleurs de vos envies, ainsi que d'autres marques comme « Lotus », « La Garçonne », « Thabora » ou encore « Ikita ».



Marylin et Laetitia CHOPARD,  
à la direction de la bijouterie



Boutique « Au Carillon »

### Contact :

Bijouterie « Au Carillon »  
27 rue de la Prairie  
03 81 84 04 81  
[au.carillon@orange.fr](mailto:au.carillon@orange.fr)

## Un demi-siècle de passion : les Cycles BRUN ont soufflé leurs 50 bougies

Les 4 et 5 avril, trois générations de la famille BRUN ont fêté un anniversaire exceptionnel : cinquante ans d'histoire, et une passion toujours intacte pour le vélo.

Durant tout un week-end, le magasin de la rue Ernest Nicolas a accueilli clients, amis et partenaires pour célébrer les 50 ans des Cycles BRUN. L'événement a été marqué par des retrouvailles chaleureuses, des échanges de souvenirs et un bel hommage rendu à une entreprise qui a accompagné plusieurs générations de cyclistes.

Créés en 1975 par Jean-Marie BRUN, les Cycles BRUN ont commencé leur aventure dans un petit atelier de Sancey-le-Grand avant de s'installer à Baume les Dames en 1989. De fil en aiguille, le commerce s'est développé, toujours guidé par le goût du travail bien fait et le service de proximité. En 2010, son fils Franck a repris le flambeau et ouvert de nouvelles perspectives en créant, quelques années plus tard, un magasin à Besançon. Aujourd'hui, Nicolas, le petit-fils est venu compléter l'équipe !

Cet anniversaire cinquantenaire a réuni les trois générations de la famille autour de leurs fidèles clients et son partenaire principal « LAPIERRE ». Exposition de vélos d'époque, portes ouvertes, démonstrations techniques et moments conviviaux ont rythmé ces deux journées festives.

L'entreprise continue de faire vivre sa passion au quotidien en proposant une large gamme de services. Leur atelier assure l'entretien et la réparation de tous types de vélos, du plus ancien au plus moderne. Les amateurs de bonnes affaires peuvent aussi

trouver des vélos d'occasion et profiter régulièrement d'offres de déstockage sur des vélos musculaires et électriques disponibles en magasin.



Lors des 50 ans du magasin



Les dirigeants du Groupe Lapierre offrent un vélo personnalisé à Franck BRUN

### Contact :

Cycles Brun  
8 bis rue Ernest Nicolas  
03 81 84 40 43  
[cycles.brun@orange.fr](mailto:cycles.brun@orange.fr)



Photo des participants à la première édition de la Baumoise VTT (crédit photo : Entente Cycliste Baume)

## La Baumoise VTT Avril 2025

La première édition de la Baumoise VTT, organisée par l'Entente Cycliste Baumoise le dimanche 20 avril, a réuni plus de 210 participants. Trois parcours étaient proposés (29, 49 et 62 km), dont un itinéraire gravel. Accessible à tous, la randonnée a séduit aussi bien les familles que les sportifs confirmés. L'événement, salué pour sa convivialité et son organisation, marque un tournant pour le club local, jusqu'ici centré sur le vélo de route. Une réussite qui appelle déjà une seconde édition.

## Tournoi de football BONNET-CUCHE Juin 2025

Le 14 juin, le tournoi BONNET-CUCHE, dénommé ainsi pour honorer la mémoire de deux dirigeants emblématiques, a animé les terrains de Baume les Dames avec les catégories U11 et U13 à l'honneur. De nombreuses équipes se sont affrontées dans une ambiance conviviale et sportive, sous les yeux d'un public venu en nombre. Fair-play, passion et engagement ont rythmé cette belle journée, marquée par la joie des jeunes joueurs et la mobilisation des bénévoles. Un rendez-vous réussi qui témoigne du dynamisme du club baumois et de son attachement à la formation des plus jeunes.



Remise des prix aux joueuses féminines de la catégorie U11 en présence de Larby HAMMACHE, Jérémy GAULON, Miguel BUENO COSANO, Yannick LIOTARD et Gérard GLEIZE, adjoint au sport



Représentation de la pièce de théâtre « La famille vient en mangeant » lors du Festival KoBöLD

## KoBöLD Juillet 2025

Cette année encore, le festival KoBöLD a remporté un franc succès auprès des habitants et visiteurs de Baume les Dames. Plus de 5 000 personnes ont en effet assisté aux spectacles et ateliers qui ont animé notre ville les 11, 12 et 13 juillet derniers ! Concerts en plein air, théâtre de rue pour petits et grands, cirque, ateliers artistiques et participatifs : cet événement pluridisciplinaire célèbre la culture vivante, accessible, ouverte à toutes et à tous. La convivialité et l'ambiance festive étaient au rendez-vous, renforçant le succès grandissant de ce festival unique en son genre qui n'en finit pas d'émerveiller son public au fil des ans.



Bride remise par Arnaud MARTHEY au gagnant de la catégorie « pouliches 2 ans »



Présentation de chevaux lors du concours du cheval comtois

## Concours du cheval comtois

Août 2025

Jeudi 7 août s'est tenu le concours « modèles et allures » des chevaux de trait comtois sur la place Jean Ferrat à Baume les Dames. Cet événement traditionnel a réuni pas moins de 22 éleveurs, avec une nouveauté cette année : le concours « jeune meneur ». Au total, 60 poulinières et pouliches ont défilé devant le jury, qui a évalué leur conformation, leur rectitude et leur allure. Le Maire était présent pour remettre une bride au gagnant de la catégorie « pouliches de 2 ans » au nom de la Ville de Baume les Dames. Félicitations aux participantes et participants, et merci aux nombreux visiteurs venus admirer cette race emblématique de notre région.



Les élus avec une enseignante et ses élèves

## Rentrée des classes

Septembre 2025

Lundi 1<sup>er</sup> septembre, 530 élèves baumois ont repris le chemin de l'école, parmi près de 1300 sur le territoire de la CCDB. Jean-Claude MAURICE, président de la CCDB, accompagné de Michel LAB, vice-président aux affaires scolaires, Francine COUDON et Marie-Christine DURAI, Adjointes au Maire, ont visité les différents établissements pour rencontrer les équipes pédagogiques et encourager les élèves. Ils ont souhaité à tous les enfants, familles, enseignants et personnels scolaires une belle année, riche en découvertes et réussites.

## Forum des associations Septembre 2025

Samedi 6 septembre, le Forum des associations a rassemblé de nombreux habitants et bénévoles autour d'un moment convivial et animé. L'événement a également été marqué par la remise de 36 trophées des sports, mettant en lumière la passion, l'engagement et les réussites des sportifs et clubs locaux. La Ville a félicité chaleureusement tous les lauréats et a remercié les associations pour leur dynamisme, leur implication et leur rôle essentiel dans la vitalité sportive, culturelle et sociale de Baume les Dames.



Lauréats des trophées des sports 2025

## Saison culturelle Septembre 2025

Septembre a ouvert la saison culturelle de la Ville par la programmation du spectacle « *Garçon un kir!* » de la Compagnie les Encombrants. Pendant plus d'une heure les nombreux spectateurs ont pu admirer le jeu d'acteurs des comédiens, rire, et partager avec eux, dans une ambiance très conviviale, le verre de l'amitié qui clôturait la pièce. Avec sa pièce « *Le Bal des escargots* », la troupe Saveur Mandarine a conquis le public, enchaînant avec succès plusieurs représentations en août et septembre. Retrouvez le programme complet de la saison culturelle sur le site internet de la ville : [www.baumelesdames.org](http://www.baumelesdames.org) et sur la brochure de la saison culturelle disponible en mairie.



Extrait du spectacle « *Garçon un kir!* »



Extrait de la pièce de théâtre « *Le Bal des escargots* »



Visuel de la Saison Culturelle 2025/2026

## Rencontres de quartier : des échanges qui portent leurs fruits

---

Au cours de l'année, six rencontres de quartier se sont déroulées dans les différents secteurs de la ville. Elles ont permis d'aborder de nombreux sujets : entretien de la voirie, sécurité, aménagements urbains, propreté et cadre de vie.



Les élus municipaux dans le quartier de la prairie lors d'une rencontre de quartier

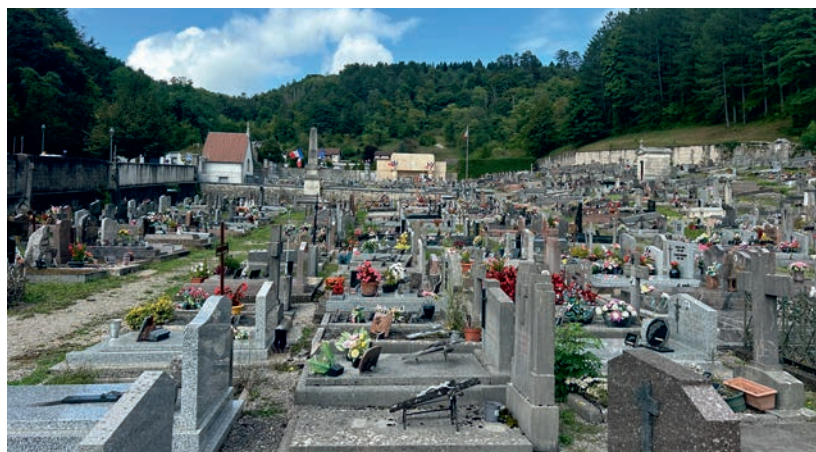
Les échanges avec les habitants, associations et commerçants ont été particulièrement riches. Un grand nombre de demandes d'intervention a été formulé : réparations de voirie, propositions d'embellissement des espaces publics, suggestions pour améliorer la circulation ou le stationnement. Ces remontées ont permis aux services municipaux de mieux cibler les priorités d'action.

La reconfiguration des secteurs visités a facilité le suivi des demandes et le traitement plus efficace des signalements. Chaque quartier a ainsi bénéficié de la visite de l'équipe municipale dans un cycle de deux ans.

Ces rencontres ont permis de renforcer le lien entre les habitants et la collectivité, tout en apportant des réponses concrètes aux besoins exprimés au fil de l'année.

## Concessions funéraires : pensez à vérifier leur échéance

---



Cimetière de Baume les Dames

Pour assurer une bonne gestion des cimetières communaux, la Ville de Baume les Dames invite les familles à vérifier la situation des concessions funéraires de leurs proches. De nombreuses concessions sont aujourd'hui arrivées à échéance et pourraient faire l'objet d'une reprise si aucune démarche n'est effectuée.

À Baume les Dames, les concessions sont accordées pour une durée déterminée. Une fois cette durée écoulée, elles doivent être renouvelées. Sans renouvellement, la commune peut entamer une procédure de reprise afin de libérer les emplacements concernés et de maintenir un cimetière bien entretenu.

Les administrés concernés sont encouragés à se renseigner auprès de la mairie pour connaître l'échéance de leurs concessions et entreprendre, si nécessaire, les démarches de renouvellement. Les concessionnaires et leurs ayants droits sont également invités à mettre à jour leurs coordonnées, notamment en cas de déménagement, afin de garantir un suivi efficace des dossiers et d'éviter toute difficulté lors de la gestion des concessions.

Pour toute question ou demande d'information, n'hésitez pas à contacter le service funéraire en mairie au 03 81 84 07 13 ou par mail à [funeraire@baumelesdames.org](mailto:funeraire@baumelesdames.org)

## Réorganisation des horaires de la mairie

Depuis le 1<sup>er</sup> septembre, les horaires d'ouverture de la mairie ont été ajustés afin de faire face au contexte budgétaire contraint et à la diminution des dotations aux collectivités locales.

La mairie est désormais ouverte les lundi, mardi, jeudi et vendredi toute la journée et le mercredi matin. Cette réorganisation a pour objectif d'optimiser les moyens disponibles, tout en garantissant un accueil de qualité aux habitants sur les plages d'ouverture maintenues.

Cette décision fait suite à une analyse de la fréquentation et de l'organisation des services. Les créneaux les moins utilisés ont été supprimés afin de concentrer les ressources humaines sur les périodes de plus forte affluence, et de

maintenir la continuité des services.

Les démarches en ligne restent accessibles pour de nombreuses formalités administratives (état civil, rendez-vous, demandes préalables d'urbanisme, billetterie des spectacles, démarches via France Services etc) . Les services municipaux continuent également d'assurer un accueil téléphonique et un suivi des dossiers par courriel pendant les horaires habituels.

La municipalité remercie les habitants pour leur compréhension face à ces ajustements rendus nécessaires par un contexte financier contraint, et réaffirme sa volonté de maintenir un service public de proximité et efficace.



Nouveaux horaires de la mairie

## Place de l'Abbaye : la première pierre et l'avancement des travaux

La requalification de la place de l'Abbaye a franchi une étape symbolique en juin dernier avec la pose de la première pierre. Cet événement a marqué officiellement le lancement du chantier de réaménagement de cet espace central de la ville.

Depuis cette date, les travaux ont progressé de manière régulière. La pose des pavés a été réalisée entre septembre et octobre, donnant déjà un premier aperçu du futur visage de la place. En octobre, la mise en place du revêtement drainant a permis d'améliorer la gestion des eaux de pluie, un élément essentiel pour préserver la durabilité de l'aménagement.

Enfin, au mois de novembre, les réseaux électriques ont été installés, préparant l'éclairage et les équipements futurs. Ces différentes étapes permettent désormais d'envisager la finalisation des aménagements paysagers et du mobilier urbain dans les prochains jours.

La municipalité se réjouit de voir ce projet avancer conformément au calendrier prévu et remercie les habitants pour leur patience durant cette période de travaux, qui contribuera à redonner tout son rayonnement à la place de l'Abbaye.



Les travaux de la place de l'Abbaye



Lancement des travaux avec la plantation d'un arbuste

## Maison du stade : le projet devient réalité

Le 28 juin dernier, la première pierre de la future maison du stade a été posée, marquant officiellement le lancement du projet. Cet événement coïncidait avec les 30 ans du club de rugby, célébrés en présence de nombreux licenciés, bénévoles et partenaires. À cette occasion, Bruno et Joëlle MAJ ont été mis à l'honneur pour leur engagement de longue date en faveur du club et de la pratique sportive à Baume les Dames. La salle de convivialité du rugby dans le bâtiment portera leur nom, honorant ainsi ces dirigeants, fidèles et engagés depuis la création du club en 1995.

Les travaux ont officiellement débuté le 10 octobre. La maison du stade comprendra des vestiaires aux normes, des sanitaires adaptés, des locaux techniques pour les clubs et un espace convivial destiné à accueillir sportifs et accompagnateurs. Ce nouvel équipement permettra d'améliorer



Les élus du Conseil Municipal et les associations lors de la pose de la 1<sup>ère</sup> pierre de la maison du stade

les conditions d'accueil des pratiquants et de soutenir l'activité des associations sportives locales. En parallèle, une partie des locaux sous les tribunes seront rénovés avec une reprise totale du mode de chauffage avec un système innovant par géothermie.

Ce projet, soutenu par plusieurs partenaires institutionnels, répond à

un besoin exprimé depuis plusieurs années par les clubs et les usagers du stade.

La livraison de la maison du stade est prévue pour 2027 et viendra compléter l'offre d'équipements sportifs de la Ville au bénéfice de l'ensemble des associations et des pratiquants.

## Stationner en ville : des solutions pour tous

La fermeture définitive du parking de l'Abbaye ne signifie pas la fin du stationnement en centre-ville. Baume les Dames dispose encore de nombreux parkings gratuits pour vous accueillir et faciliter vos déplacements.

Répartis dans toute la ville, ces parkings permettent de se garer facilement à proximité des commerces, des restaurants, des services et des lieux de promenade. Que ce soit pour vos courses, vos démarches administratives ou vos sorties, vous trouverez toujours un emplacement disponible à quelques minutes à pied du centre.

Par ailleurs, de nouveaux projets viennent renforcer cette dynamique : un nouveau parking de 32 places, situé rue Derrière les Murs, ouvrira ses portes

en décembre. Il offrira une capacité supplémentaire appréciable à proximité immédiate du centre-ville.

En parallèle, le projet de pôle multimodal avance également. La démolition du site est désormais achevée et des fouilles archéologiques ont été réalisées. Ce futur équipement a pour ambition de faciliter l'intermodalité entre le centre-ville et la gare, en favorisant les connexions entre les différents modes de transport et en améliorant l'accessibilité pour tous.

Ces solutions de stationnement contribuent à rendre le centre-ville plus agréable, en réduisant la circulation dans les rues les plus fréquentées et en améliorant la

sécurité des piétons. En utilisant les parkings de proximité, chacun participe à la fluidité de la circulation et au bien-être collectif.


Baume les Dames reste donc une ville accessible, accueillante et pratique pour vos activités quotidiennes comme pour vos sorties de loisirs.



Flashez ce Qr Code pour plus de renseignements sur les stationnements

# Dossier :

## Un cadre de vie préservé à Baume les Dames



Baume les Dames s'attache à préserver un cadre de vie agréable et respectueux de l'environnement pour ses habitants. La commune valorise ses atouts naturels, comme la forêt, et s'engage dans des actions concrètes de protection de la biodiversité. Intégrée au périmètre de protection Natura 2000, elle veille à la préservation de ses milieux naturels. Plus de 1000 arbres sont recensés dans le périmètre urbain, témoignant de la richesse du patrimoine végétal local. L'aménagement des espaces verts, les projets de végétalisation et de plantations illustrent la volonté de la commune de concilier qualité de vie et respect de la nature.

## Fleurissement : Baume les Dames continue sa transition écologique

À Baume les Dames, le fleurissement et la végétalisation ne se limitent pas à l'embellissement : ils s'inscrivent dans une véritable démarche écologique. Moins de gaspillage, plus de replantations, utilisation de compost et d'eau de pluie... la municipalité et son équipe des espaces verts poursuivent leurs efforts pour faire de la commune un cadre de vie agréable et respectueux de l'environnement.

Depuis plusieurs années, Baume les Dames s'est engagée dans un plan ambitieux de fleurissement et de végétalisation. Pour les années 2024-2025, la commune a investi 18 000 € afin de poursuivre l'embellissement du cadre de vie et de réduire son impact environnemental. David DEWILDE, responsable des espaces verts, explique : « Notre philosophie est simple : chaque fois que nous devons couper un arbre, nous en replantons deux. »

Cette démarche s'inscrit dans une logique durable : plus de bouturage pour réduire les coûts, plantation régulière au cimetière, paillage pour maintenir la fraîcheur et limiter l'arrosage, installation de nichoirs place Jean FERRAT... tout est pensé pour allier esthétique et écologie. À lui seul, le paillage permet de réaliser une économie estimée à près de 4 000 € et garde le sol humide sans besoin d'arroser.

Concernant l'arrosage, la commune utilise de plus en plus l'eau de pluie grâce à une réserve spécialement installée. Cette eau récupérée permet d'arroser les massifs sans puiser dans le réseau d'eau potable et de sécuriser les plantations même en période de sécheresse. Cette démarche permet d'économiser les ressources en eau potable et de garantir un fleurissement de qualité même en période estivale.

« Nous voulons continuer à fleurir la ville tout en respectant la nature. Nous travaillons à limiter les



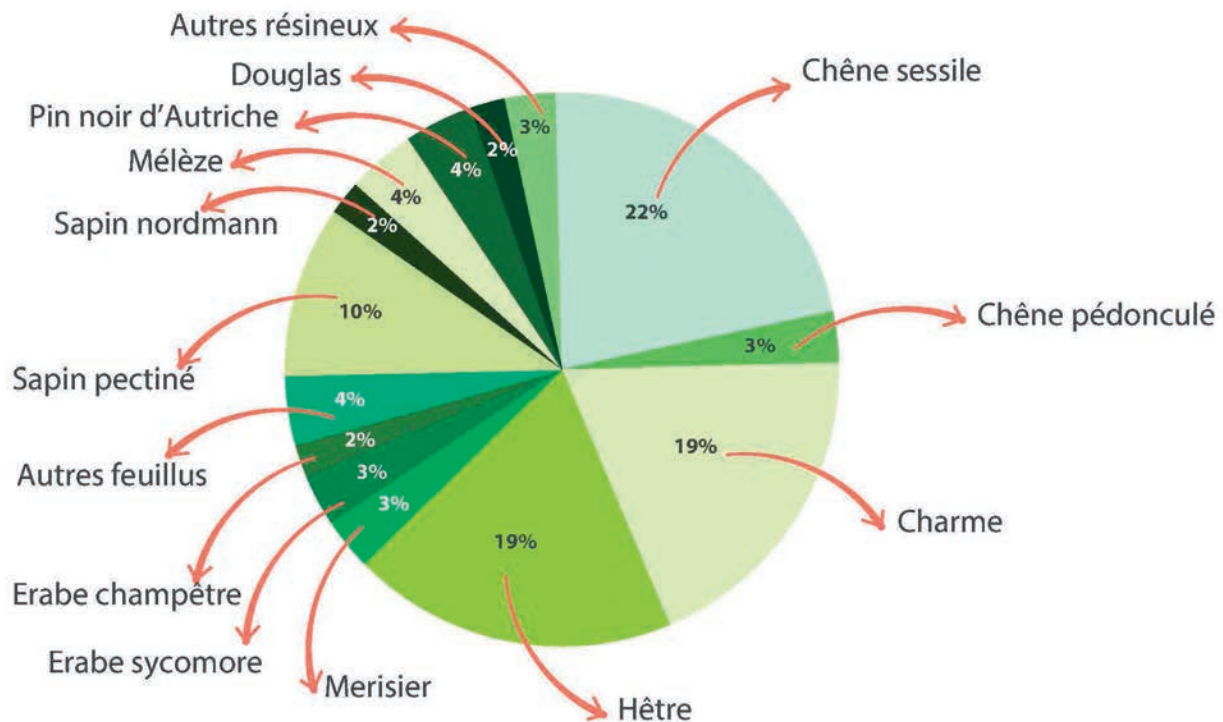
Fleurissement et décoration au rond-point Bonnamé

volumes de déchets verts envoyés à la déchetterie », précise David DEWILDE. Les tontes d'herbe et feuilles mortes seront désormais compostées au Centre Technique Municipal, réduisant le volume de déchets. Malgré ces efforts, certaines difficultés persistent : pots détériorés, incivilités, ou même arrachage d'arbres et déjections canines dans les massifs. « Nos équipes se donnent du mal pour entretenir et embellir la ville. Nous comptons sur chacun pour respecter les plantations et profiter de ce cadre agréable », rappelle le responsable des espaces verts.

L'objectif de la commune reste clair : continuer à proposer un fleurissement harmonieux, durable et économique. Le suivi des chantiers se poursuit, avec des aménagements réguliers sur les ronds-points et dans les différents quartiers.

Grâce à l'engagement des équipes municipales et au soutien des habitants, Baume les Dames conserve son image de ville fleurie, accueillante et respectueuse de l'environnement.

## La forêt communale de Baume les Dames, un trésor vivant à préserver



Composition en essences sur la forêt communale de Baume les Dames

**Poumon vert de la commune, la forêt de Baume les Dames couvre près de 1 440 hectares. Elle abrite une biodiversité remarquable, joue un rôle essentiel face au changement climatique et constitue un patrimoine que nous avons la responsabilité de protéger et de transmettre.**

La forêt communale de Baume les Dames s'étend sur 1438,6 hectares. Son nouveau plan d'aménagement forestier, qui couvre la période 2024-2043, a récemment intégré de nouvelles surfaces, notamment les 25,3 hectares achetés à l'Hôpital local. Au total, plus de 52 hectares supplémentaires sont désormais inclus dans le régime forestier, renforçant ainsi le patrimoine naturel de la commune.

Cette forêt est majoritairement composée d'essences feuillues (74 %), avec une prédominance de chênes (25 %) et de hêtres (19 %). D'autres essences comme le merisier ou l'érable complètent ce peuplement. Les

résineux représentent 26 % de la forêt, avec en tête le sapin pectiné et le sapin Nordmann. Leur diversité reste importante : cèdre de l'Atlas, douglas, mélèze, épicéa, ou encore pins sylvestre et maritime.

Un défi de taille concerne l'adaptation de la forêt aux sécheresses. Aujourd'hui, 63 % des surfaces sont occupées par des essences très sensibles au manque d'eau. Ce constat appelle à une vigilance particulière et à une gestion raisonnée pour renforcer la résilience du massif.

Toutefois, il existe une note positive : nos peuplements sont globalement moins vulnérables que la moyenne régionale. En effet, la forêt de Baume les Dames compte une proportion plus faible de hêtres, une essence qui vieillit mal et se montre particulièrement fragile face au changement climatique. Cette situation constitue un atout pour l'avenir du massif.

La forêt communale est aussi une richesse écologique. Plusieurs habitats naturels remarquables y sont

présents, comme les hêtres, et les érablières qui ont tendance à retenir l'humidité. On y trouve également des plantes protégées, telles que la Primevère jaune ou le Fragon piquant.

### **Natura 2000 et ZNIEFF : protéger la biodiversité**

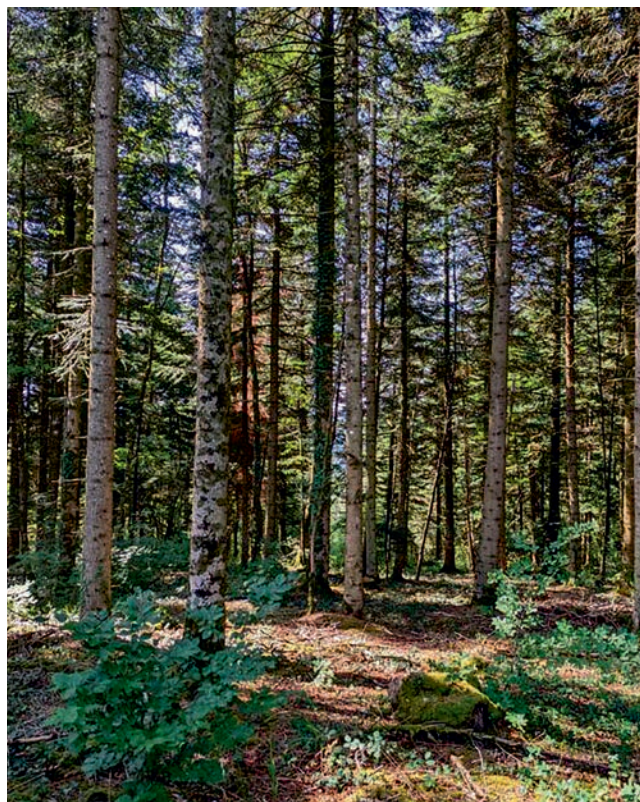
Une partie importante de la forêt bénéficie de protections environnementales.

- Natura 2000 est un réseau européen de sites naturels destiné à préserver les espèces et les habitats remarquables. Il ne s'agit pas d'une mise sous cloche, mais d'une gestion équilibrée qui concilie activités humaines et protection de la nature. La forêt de Baume les Dames fait partie du site Natura 2000 « Moyenne vallée du Doubs », ce qui garantit une vigilance particulière pour maintenir la richesse écologique du secteur.

- Les ZNIEFF (Zones Naturelles d'Intérêt Écologique, Faunistique et Floristique) identifient les secteurs les plus précieux pour la faune, la flore et les milieux naturels. La présence de ZNIEFF de type I (secteurs à forte valeur écologique) et de type II (grands ensembles naturels riches et peu modifiés) confirme l'importance de notre massif pour la biodiversité.

La présence de sites remarquables comme la falaise et les bois de Babre et de la Côte Envers, ainsi que les roches de Chatard, confirme la richesse écologique de notre territoire. Ces zones sont classées en ZNIEFF de type I et couvrent respectivement 115 hectares pour la falaise et les bois de Babre et de la Côte Envers, et 62 hectares pour les roches de Chatard. Leur classement atteste de leur forte valeur pour la faune, la flore et la préservation des milieux naturels.

L'îlot de sénescence est une zone forestière volontairement laissée à l'abandon, sans interventions d'entretien, afin de favoriser la biodiversité et la régénération naturelle des arbres. Les arbres y resteront sur place pendant 30 ans, contribuant à la préservation de la faune et de la flore locales. La commune de Baume les Dames a obtenu une subvention en 2019 pour ce projet, intégrée au dispositif Natura 2000, avec



Forêt de Baume les Dames

Crédit photo : Office de Tourisme du Doubs Baumois

des financements européens et étatiques pour soutenir la compensation de la perte d'exploitation des bois.

La forêt communale de Baume les Dames est certifiée PEFC (Programme de reconnaissance des certifications forestières), un label international qui garantit que la gestion forestière respecte les principes du développement durable : préservation des écosystèmes, respect des fonctions sociales de la forêt et valorisation économique responsable du bois. Ce label confirme l'engagement de la commune en faveur d'une gestion durable et transparente, au bénéfice des générations présentes et futures.

L'aménagement forestier adopté par la commune vise donc un équilibre, qui est d'assurer une exploitation raisonnée du bois, protéger la biodiversité et préparer la forêt aux défis climatiques de demain. La forêt communale est un bien commun précieux, qui contribue à la qualité de vie des habitants et au rayonnement écologique de Baume les Dames.

# Plus de 70 km de sentiers à découvrir depuis Baume les Dames

**Entre vallée du Doubs, forêts et belvédères, Baume les Dames est un véritable paradis pour les amateurs de randonnée qui souhaitent profiter de la nature, prendre un grand bol d'air frais ou découvrir des paysages variés tout au long de l'année.**

Saviez-vous que Baume les Dames est l'un des points de départ les plus privilégiés pour les amateurs de randonnée en Vallée du Doubs ? Avec plus de 70 kilomètres de sentiers balisés, notre commune offre un terrain idéal pour s'évader à pied, en famille ou entre amis, le temps d'une promenade ou d'une grande journée de marche.

Les paysages sont d'une grande diversité : vallées verdoyantes, belvédères offrant des panoramas spectaculaires, forêts fraîches en été et curiosités naturelles typiques de notre région. Ces sentiers permettent de redécouvrir la richesse de notre patrimoine naturel tout en pratiquant une activité bénéfique pour la santé et le bien-être.

L'entretien de ces chemins et leur balisage sont assurés avec sérieux par l'USB Montagne, association locale dont les bénévoles œuvrent toute l'année pour garantir des parcours

sûrs et agréables. Leur travail de débroussaillage, de remise en état après les intempéries et de signalisation est essentiel pour préserver la qualité de notre réseau de randonnée.

### Quelques idées de balades

Pour vous donner envie d'enfiler vos chaussures de randonnée, voici quelques exemples de circuits accessibles depuis Baume les Dames : La fente de Babre, Le Mont Dommage, La Croix de Châtard. Ces parcours figurent dans les plans de randonnée disponibles à l'Office de Tourisme du Doubs Baumois, qui se tient à votre disposition pour renseigner et conseiller les randonneurs.

Vous pouvez également retrouver de nombreuses idées de balades et de circuits sur la plateforme Explore Doubs, qui recense l'ensemble des itinéraires de randonnée du département.

Ces sentiers sont ouverts toute l'année. Que vous soyez promeneur occasionnel ou marcheur chevronné, n'hésitez pas à découvrir ou redécouvrir les chemins de Baume les Dames. Vous profiterez d'une activité accessible à tous, gratuite, et d'un contact privilégié avec la nature.



Point de vue depuis la fente de Babre crédit photo (Office de tourisme Doubs Baumois)

## Baume les Dames renforce ses liaisons douces

**Depuis 2022, la Ville de Baume les Dames met en œuvre un schéma directeur des liaisons douces. Promenade du Breuil réaménagée, amélioration des connections des voies cyclables, rue Ernest Nicolas sécurisée, 80 arceaux vélos installés : autant d'actions concrètes pour encourager la marche et le vélo et améliorer le cadre de vie des Baumoïses.**

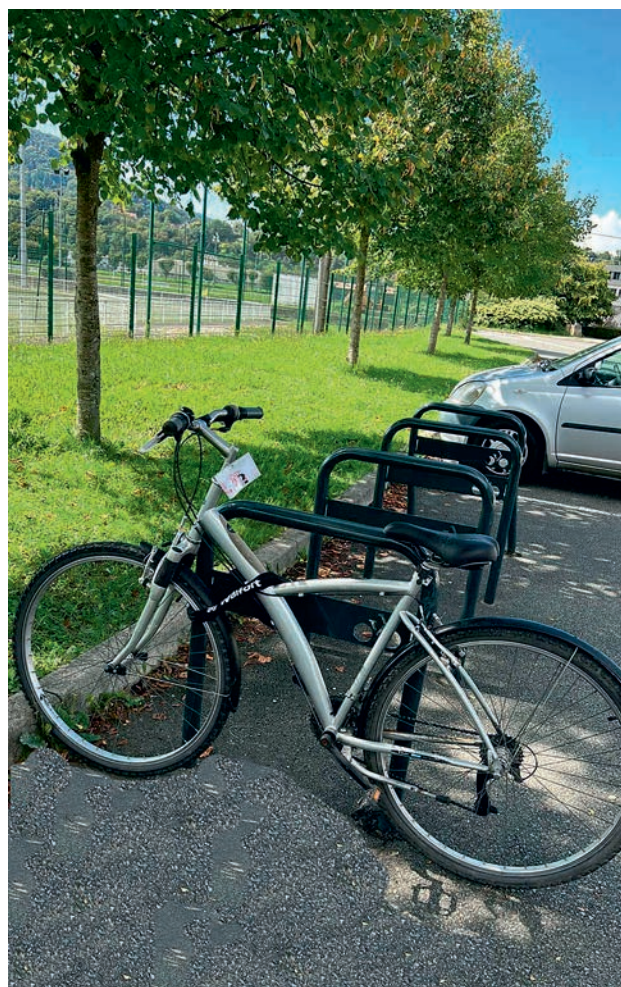
La mobilité douce est au cœur des projets municipaux depuis plusieurs années. Favoriser les déplacements à pied et à vélo, sécuriser les trajets et rendre la ville plus agréable sont des priorités partagées par les habitants. C'est dans cet esprit qu'a été élaboré, en 2022, le schéma directeur des liaisons douces, véritable feuille de route pour les aménagements cyclables et piétons des prochaines années.

La première étape a concerné la rue Ernest Nicolas, où un aménagement spécifique a permis de réduire la vitesse automobile et de créer un espace partagé plus sûr pour les usagers vulnérables. Cette requalification a marqué le lancement concret du programme et a permis de relier plus facilement le centre-ville et les quartiers voisins. Elle répond à une demande forte des riverains et favorise les trajets à pied ou à vélo en toute sécurité.

Dans un second temps, la Ville a procédé à l'aménagement de la promenade du Breuil. Ce lieu a vu ses cheminements élargis et rénovés, permettant une circulation plus confortable pour les piétons, les cyclistes et les automobilistes. Cette intervention s'inscrit dans la continuité du schéma de liaisons douces et participe à la sécurisation des déplacements quotidiens.

Pour accompagner ces aménagements, la municipalité a investi dans le stationnement vélo. Ce sont désormais 80 places équipées d'arceaux qui sont réparties sur l'ensemble de la commune : près des écoles, des équipements sportifs, des commerces et des lieux culturels. Cette offre facilite le quotidien des cyclistes, qu'ils soient habitants ou visiteurs de passage.

Ces réalisations marquent une étape importante mais ne constituent qu'un début. D'autres itinéraires seront créés ou sécurisés dans les prochaines années, afin de relier l'ensemble des quartiers et de poursuivre la promotion d'une mobilité plus respectueuse de l'environnement.



Utilisation des arceaux vélos

# Accueillir la biodiversité chez soi pour préserver la qualité de vie à Baume les Dames



Fleurissement aux abords du pont bleu à Baume les Dames

**Les Baumois et Baumaises possédant un extérieur, même modeste, peuvent participer à rendre leur ville plus accueillante pour la flore et la faune locales, et donc plus agréable pour tous ceux qui y vivent ou viennent y séjourner.**

Préserver la qualité de vie dans notre commune passe par le développement de pratiques écologiques qui favorisent la biodiversité, que ce soit sur un balcon, une terrasse, dans un petit jardin ou un potager.

Si vous avez un balcon, vous pouvez planter des fleurs dans des jardinières, installer un carré potager ou un potager sur pied. Les fleurs attireront les insectes pollinisateurs (abeilles, papillons, coléoptères...) qui aideront vos légumes à bien pousser. Optez pour un jardinage sans pesticides : un simple mélange d'eau et de savon noir permet de lutter contre les pucerons. En été, paillez vos plantations pour conserver l'humidité et limiter les arrosages. Si la place le permet, un petit hôtel à insectes est une excellente idée pour héberger abeilles solitaires et coccinelles.

Dans un jardin, diversifiez les plantations : mélangez les espèces, de préférence locales, et choisissez des floraisons étalées dans le temps pour nourrir les pollinisateurs toute l'année. Travaillez la terre avec une grelinette plutôt qu'un motoculteur, afin de

préserver la vie du sol et les vers de terre. Ne tondez pas trop souvent ou laissez des zones de pelouse plus « sauvages » : elles serviront d'abris à de nombreux petits animaux. Laissez les feuilles mortes se décomposer naturellement : elles forment un paillage efficace et enrichissent le sol. Pensez aussi au compost, excellent engrais naturel à partir de vos déchets de cuisine et de jardin.

La faune locale peut être une précieuse alliée : hérissons et orvets se nourrissent de limaces, coccinelles et mésanges quant-à-elles limitent la prolifération des pucerons et chenilles. Pour les attirer, prévoyez des abris simples : tas de bois pour les hérissons, haies pour les oiseaux, pierres pour les lézards. Un nichoir bien placé encouragera les mésanges à s'installer et à protéger vos cultures.

Accueillir la nature chez soi, c'est agir pour l'équilibre de notre environnement tout en embellissant nos extérieurs. En multipliant ces gestes simples, chacun peut contribuer à améliorer le cadre de vie de toute la commune et à rendre Baume les Dames toujours plus agréable.



Installation d'animaux de la faune et la flore

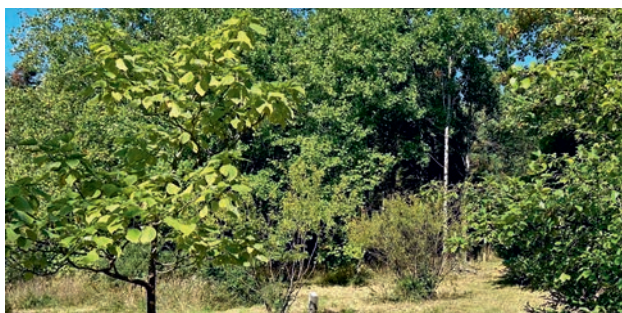
## L'arboretum de Baume les Dames : un écrin de verdure à découvrir

**Situé chemin de la République, sur les hauteurs de Baume les Dames, l'arboretum est un lieu privilégié pour se promener, se détendre et découvrir la richesse du monde végétal. Véritable espace pédagogique et de préservation, il est une richesse de la commune.**

L'arboretum est bien plus qu'un simple espace vert : il s'agit d'un lieu dédié à la découverte des arbres et arbustes, avec un grand nombre d'espèces regroupées dans un même espace. C'est un véritable musée à ciel ouvert où petits et grands peuvent apprendre à reconnaître différentes essences, locales ou exotiques, et observer leur évolution au fil des saisons. Les panneaux explicatifs jalonnant le site apportent des informations utiles et rendent la promenade encore plus enrichissante.



Essence présente sur l'Arboretum



Arboretum de Baume les Dames



Des tables de pique-nique sont disponibles sur le site de l'Arboretum

L'arboretum de Baume les Dames a célébré ses 30 ans en 2023, un anniversaire marqué par plusieurs animations et ateliers réunissant habitants et passionnés autour de la nature et du bois. Son origine remonte à 1993 : il a été créé grâce à l'initiative de quelques forestiers locaux passionnés, soutenus par la Ville, dans le but de valoriser le patrimoine naturel et de sensibiliser à la diversité des essences végétales, locales et exotiques.

Au fil des années, la Municipalité a veillé à entretenir et enrichir cet espace pour qu'il reste accueillant et agréable. De nouvelles plantations sont venues récemment compléter la collection d'espèces présentes. Plusieurs classes des écoles primaires de Baume les Dames ont par ailleurs participé à ces aménagements en plantant de jeunes arbres, faisant de l'arboretum un projet éducatif concret pour sensibiliser les enfants à la biodiversité et au respect de la nature.

L'arboretum joue aussi un important rôle écologique : il sert de refuge à de nombreux oiseaux, insectes pollinisateurs et petits mammifères qui participent à l'équilibre de notre environnement. Pour protéger cet espace, une attention particulière est portée à la préservation des jeunes plants. Afin d'éviter les dommages que pourraient causer les animaux sauvages aux plantations, une clôture entoure le site. Cette mesure préventive permet de limiter les dégâts provoqués par les chevreuils et autres animaux qui, en broutant ou en grattant le sol, risquent de compromettre la croissance des espèces nouvellement plantées.

L'arboretum constitue un espace de détente de référence, reconnu pour la diversité de ses essences, qui se caractérise aujourd'hui par la présence de 92 espèces distinctes.

Ses allées invitent à la flânerie, et les changements de couleur au fil des saisons offrent un spectacle unique. Chacun peut contribuer à préserver ce patrimoine naturel en respectant les lieux et en empruntant les chemins balisés. L'arboretum de Baume les Dames est un trésor collectif. Il est nécessaire de le protéger pour que les générations futures puissent, elles aussi, profiter de ce havre de paix et découvrir la diversité des arbres qui composent notre paysage.

## Ensemble, faisons fleurir Baume les Dames



Logo du label Villes et Villages Fleuris

**Baume les Dames arbore fièrement ses deux fleurs au label *Villes et Villages Fleuris*. Cette distinction récompense l'engagement de la commune pour un cadre de vie agréable, la préservation de l'environnement et l'embellissement de nos rues et espaces verts.**

Le label Villes et Villages Fleuris est un concours national créé en 1959. Il distingue les communes qui s'engagent à améliorer le quotidien de leurs habitants et à offrir aux visiteurs un environnement accueillant. Les communes peuvent obtenir entre une et quatre fleurs, en fonction de la qualité de leur démarche et de leurs aménagements.

Les critères retenus par le jury vont bien au-delà du simple fleurissement. Ils portent sur l'ensemble de l'aménagement paysager et urbain : la variété et l'harmonie des plantations, l'intégration au paysage, l'entretien régulier des espaces verts et la propreté de la ville. L'évaluation prend aussi en compte la démarche environnementale : utilisation raisonnée de l'eau, choix d'essences locales, préservation de la biodiversité, réduction des pesticides et valorisation des déchets verts. Enfin, l'accueil du public, l'accessibilité, la mise en valeur du patrimoine et l'implication des habitants dans l'embellissement de la commune sont des éléments déterminants.

À Baume les Dames, l'obtention de deux fleurs est le résultat du travail quotidien des équipes techniques des espaces verts qui entretiennent et fleurissent les espaces publics avec soin. C'est aussi la preuve d'une volonté de concilier esthétique et respect de l'environnement : choix de plantes adaptées au climat local, installation de massifs durables, plantations mellifères pour les pollinisateurs et arrosage raisonné. Ce succès est également collectif. Les habitants

participent à l'effort commun en fleurissant leurs balcons et jardins, en respectant les espaces verts, et en contribuant à la propreté de leur quartier. Cette mobilisation contribue à donner à notre ville une image chaleureuse et attractive. La municipalité encourage cet engagement citoyen et récompense chaque année les plus belles initiatives grâce au concours des maisons fleuries, qui valorise le travail et la créativité des baumois.

Dans les prochaines années, la commune souhaite poursuivre et renforcer cette dynamique : développer de nouveaux espaces verts, diversifier les plantations, favoriser encore plus la biodiversité, et impliquer davantage les habitants grâce à des initiatives comme les concours de balcons fleuries ou les projets de jardins partagés. Grâce à ces efforts, Baume les Dames pourra peut-être un jour décrocher une troisième fleur, symbole d'un engagement encore plus fort pour un cadre de vie de qualité.



Les lauréats du label « 2 fleurs » 2025 ont été mis à l'honneur, en présence de Jean-Claude ALAMPI, représentant la commune et chargé du suivi du dossier.



Fleurissement de la place Chamars

# Parcs urbains et aires de jeux : bienfaits et avantages pour la population baumoise



Parc des Dames du Quin

**Les parcs urbains représentent un véritable atout pour les villes et leurs habitants. Plus que de simples espaces verts, ils offrent des avantages concrets en termes de santé, d'écologie et de lien social.**

Les espaces verts jouent un rôle essentiel pour la santé et le bien-être des citoyens. Ils incitent au mouvement : marche, vélo, course à pied ou simple promenade y trouvent leur place. Passer du temps dans la nature a aussi des effets positifs sur la santé mentale. Réduction du stress, apaisement de l'anxiété et amélioration de l'humeur sur le long terme sont autant d'avantages apportés par le contact avec la nature. Véritables « poumons verts », les arbres filtrent les polluants de l'air et produisent de l'oxygène, contribuant ainsi à une meilleure qualité de vie pour tous. Investir dans des parcs urbains, c'est donc investir dans la santé publique. Sur le plan écologique, ces espaces sont tout aussi précieux. Ils agissent comme des régulateurs naturels. En été, ils apportent fraîcheur et ombre, ce qui permet

d'atténuer les effets des canicules. En période de fortes pluies, ils absorbent l'eau et réduisent les risques d'inondations. De plus, ils accueillent de nombreuses espèces végétales et animales, préservent la biodiversité et limitent l'artificialisation des sols.

Mais les parcs urbains ne se résument pas à leurs bienfaits environnementaux. Ils sont aussi des lieux de rencontre et de convivialité. Dans un cadre agréable et détendu, ils favorisent les échanges entre habitants de tous âges et horizons. Les enfants peuvent s'y retrouver pour jouer ensemble, apprendre le partage et développer leur sociabilité. Pour les adultes, ces espaces deviennent des lieux propices aux discussions informelles, renforçant ainsi les liens de voisinage et le sentiment d'appartenance à la ville.

La Ville de Baume les Dames a depuis longtemps compris l'importance de ces espaces pour le bien-être de ses habitants. Plusieurs sites sont régulièrement entretenus et aménagés pour offrir confort et sécurité : les aires de jeux du Legs Chapuis, du quartier de cour, de la Promenade du Breuil, de la Place de la République ou encore le récent parc des Dames du Quin.

La zone de loisirs de la Prairie a bénéficié, entre 2023 et 2024, d'une campagne de plantation ayant permis d'ajouter plus de 40 arbres ainsi que des haies. Ces aménagements permettent à chacun, petits et grands, sportifs ou promeneurs, de profiter pleinement de moments en plein air. Préserver et valoriser ces lieux reste une priorité, car ils sont au cœur de la qualité de vie à Baume les Dames.

## PARCS URBAINS ET AIRES DE JEUX



-  Parc des Dames du Quin
-  City stade place Jean Ferrat
-  Aire de jeux promenade du Breuil
-  Skate-park
-  Aire de jeux place Jean Ferrat
-  Aire de jeux place de la République
-  Piste de BMX
-  Parc du Legs Chapuis
-  Aire de jeux de Cour

Plan des parcs urbains et aires de jeux

# Voirie : entretien, sécurité et amélioration du réseau



Réfection de la rue Félix Bougeot

**À Baume les Dames, la voirie fait l'objet d'un entretien régulier tout au long de l'année. Rebouchage de trous, rénovation d'enrobés, curage des réseaux d'eaux pluviales et aménagements de sécurité : la Municipalité et ses équipes techniques œuvrent quotidiennement pour garantir la sécurité des usagers et améliorer le confort de circulation sur l'ensemble du territoire communal.**

Les interventions courantes des agents techniques consistent à reboucher les petits trous avec de l'enrobé à froid. En complément, une prestation est assurée par une entreprise extérieure appliquant du goudron et du gravier. L'opération est réalisée plusieurs fois par an, généralement sur trois jours consécutifs et dans plusieurs rues de la commune. Ces réparations ponctuelles sont indispensables pour éviter l'aggravation des dommages et la mise en danger des automobilistes, cyclistes ou piétons.

Lorsque les conditions météorologiques sont favorables, des travaux plus conséquents sont menés : décapage de portions de route ou de caniveaux et pose d'un nouvel enrobé. Ces opérations permettent de prolonger la durée de vie de la chaussée et d'offrir

un meilleur confort de circulation. Pour rappel, la Ville de Baume les Dames avait engagé près de 140 000 € de travaux de voirie en 2024. Certaines rues sont particulièrement ciblées cette année, comme la rue du Tennis, la rue de la Cité ou encore le secteur de Cour. Un nouveau programme de voirie sera voté pour l'année 2026. Selon la fréquentation des voies, les travaux sont réalisés en bi-couche ou en macadam pour s'adapter aux besoins réels de circulation.

Un autre axe important de l'entretien concerne les réseaux d'eaux pluviales. Les services techniques réalisent régulièrement le curage des avaloirs et regards, ainsi que le nettoyage de certaines conduites d'eaux pluviales. L'objectif est d'éliminer les flaques d'eau qui se forment lors des fortes pluies, d'éviter les phénomènes d'aquaplaning et de limiter les dommages causés à la chaussée.

La Municipalité répond également aux nombreuses demandes de la population concernant les aménagements de sécurité. Des rétrécissements de chaussée sont installés progressivement afin de réduire la vitesse dans les secteurs les plus fréquentés. Cependant, des incivilités persistent : les quilles blanches et bleues qui matérialisent les rétrécissements sont parfois déplacées ou détériorées, ce qui engendre des coûts supplémentaires pour la commune.

Les travaux de rénovation confiés à une entreprise dans le cadre d'un marché public représentent cette année en 2025, un montant total de 146 833,62 €, un effort conséquent pour assurer la sécurité et le confort des usagers sur tout le réseau de Baume les Dames. La Municipalité rappelle que la voirie est un bien collectif et que son entretien dépend aussi du respect de chacun. Les habitants sont invités à signaler les dégradations constatées afin que les interventions puissent être planifiées en priorité sur les zones les plus touchées.

Grâce à ce travail constant et malgré des contraintes budgétaires accrues, Baume les Dames poursuit son engagement pour tenter de maintenir une voirie sûre et adaptée aux besoins de tous les usagers.

# Éclairage public : un plan de rénovation ambitieux sur deux ans

Depuis quelques mois, la Ville de Baume les Dames a engagé un vaste programme de rénovation de son éclairage public. Objectif : remplacer les anciens candélabres par des lampes LED plus performantes et plus économes, réduire les pannes et améliorer la sécurité tout en maîtrisant la consommation d'énergie.

Après une première phase de travaux de rénovation du parc de l'éclairage public en 2017-2018, une deuxième phase s'étalera sur deux ans pour un montant estimatif de 370 980 € TTC. Il est soutenu par deux subventions : la première de l'État via la DETR (Dotation d'Équipement des Territoires Ruraux), d'un montant de 61 830 € et la seconde du SYDED du Doubs (Syndicat mixte d'Énergie du Doubs), d'un montant de 26 125 €. Ces aides permettent d'alléger le coût pour la commune tout en

accélérant la modernisation du réseau.

Au total, 553 points lumineux sur les 1 277 que compte la commune seront rénovés. Les travaux seront réalisés en deux tranches :

- En 2025 : rénovation de 282 points lumineux
- En 2026 : rénovation de 271 points lumineux

Cette année, ce projet représente un investissement de 186 760,80 €. Ce plan ne prévoit pas la création de nouveaux points lumineux mais se concentre sur la rénovation et la fiabilisation de l'existant. Les lampadaires cassés ou défectueux sont progressivement remplacés par des LED, plus durables et moins énergivores. Cela permet d'améliorer l'efficacité de l'éclairage tout en réduisant les coûts de fonctionnement.



Changement d'un éclairage public sur la place du Général de Gaulle

Lorsqu'une panne est signalée, les Services Techniques Communaux (STC) interviennent dès que possible. Les agents se déplacent quartier par quartier pour vérifier les installations et résoudre les problèmes. Parfois, un simple remplacement de LED suffit ; dans d'autres cas, une réparation plus lourde sur les câbles est nécessaire. Les quartiers de Bois Carré, Super Baume, la Gare et le secteur Bonnamyé font l'objet d'une attention particulière afin de garantir un éclairage fiable.

Des solutions sont également à l'étude pour le pont Bleu, régulièrement victime d'actes de vandalisme ayant entraîné la casse des lampadaires et la destruction des câbles d'alimentation.

Le Département du Doubs va prochainement réaliser un diagnostic structurel de l'ouvrage afin d'affiner la nature des travaux à engager. Ces interventions seront ensuite menées en partenariat entre le Département et la Ville de Baume les Dames, dans le cadre d'une démarche concertée visant à restaurer et sécuriser le pont.

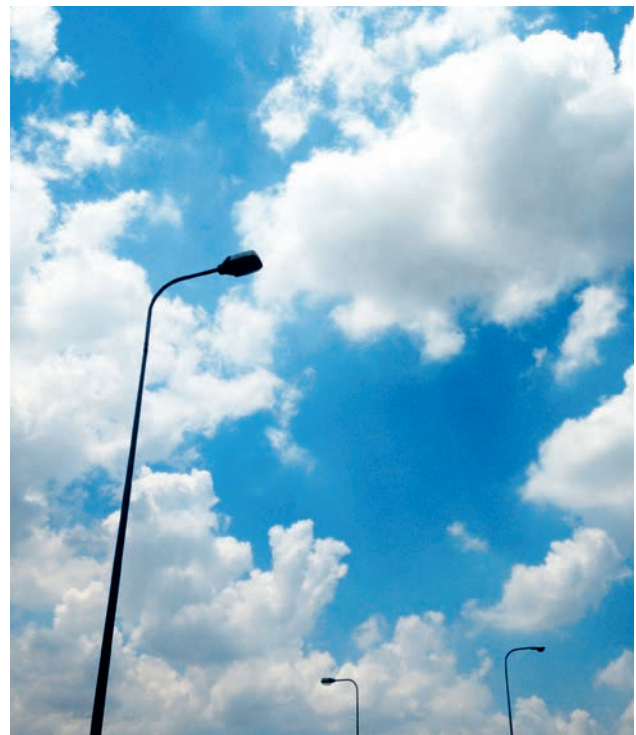
L'expérimentation menée au centre-ville a montré que l'extinction complète de l'éclairage public n'était pas la solution la plus adaptée. Si elle peut sembler efficace sur le papier, cette mesure n'entraîne pas forcément de réelles économies d'énergie, car les systèmes d'allumage et d'extinction répétés sollicitent davantage les équipements, réduisent leur durée de vie et nécessitent parfois des interventions de maintenance plus fréquentes. De plus, l'absence totale d'éclairage pose des problèmes de sécurité : elle peut accroître le sentiment d'insécurité, compliquer la circulation des piétons et des automobilistes, et favoriser certains actes de dégradation.

Face à ce constat, la commune a choisi une approche plus équilibrée et durable. L'installation de nouveaux luminaires LED permet de moduler automatiquement la puissance lumineuse selon les horaires et les besoins réels. Entre 23h et 5h, la puissance est ainsi réduite de 70%, garantissant une économie d'énergie substantielle tout en préservant un niveau d'éclairage suffisant

pour assurer la sécurité et le confort des habitants. Ce système intelligent offre donc un compromis efficace entre sobriété énergétique, fiabilité technique et qualité de vie. Il permet à la commune de réduire durablement ses consommations sans avoir recours à une extinction totale, souvent perçue comme brutale et contre-productive.

En résumé, la transition vers l'éclairage public LED peut réduire la consommation énergétique de 50 à 80%, tout en diminuant nettement les frais de maintenance et en offrant un retour sur investissement rapide pour les collectivités.

Ce programme de rénovation marque une étape importante pour la commune : il permet de s'orienter vers un éclairage public plus fiable, plus économique et plus respectueux de l'environnement, tout en répondant aux besoins quotidiens des habitants.



Exemple d'éclairage public

# Déneigement : une organisation collective pour un hiver serein

**Chaque hiver, la neige et le verglas transforment notre commune et apportent leur lot de défis. Pour assurer la sécurité de tous et maintenir les déplacements, la Municipalité met en place, de mi-octobre à février, un dispositif de déneigement précis et efficace.**

Lorsqu'une chute de neige est annoncée, une équipe d'astreinte de trois agents est immédiatement mobilisée. Si nécessaire, trois autres agents renforcent l'équipe. En cas d'épisodes climatiques exceptionnels (très forte chute de neige, verglas intense) c'est l'ensemble des agents qui se mobilise. En journée, un plus grand nombre d'agents se tient prêt à intervenir : conducteurs de camions et tracteurs avec lame, aide-conducteurs et équipe manuelle pour les zones piétonnes. Un roulement est prévu pour permettre aux agents de se relayer en cas de longue période de neige et garantir un service continu, sur plusieurs jours.

Chaque véhicule, camion, tracteur avec lame et saleuse suit un circuit précis et validé par les élus. L'ordre de passage est toujours le même pour plus de régularité. Les quartiers situés en hauteur, comme Bois Carré et Super Baume, sont dégagés en premier car ils sont plus exposés au gel et à la neige. Les secteurs du bas de la commune sont traités ensuite, une fois les zones prioritaires sécurisées. Cette méthode permet

de maintenir les routes principales praticables et de faciliter le passage des bus scolaires, des secours et des habitants.

Pour assurer l'efficacité du salage, un stock d'environ 30 tonnes de sel est entreposé à Baume les Dames au Service Territorial du Doubs (STA) dans le cadre d'un partenariat avec le Département. Les conducteurs chargent eux-mêmes leur engin avant chaque tournée. Un agent est responsable de vérifier régulièrement le niveau de stock et de passer commande si nécessaire pour que la commune reste opérationnelle tout l'hiver.

Il est important de rappeler que les routes départementales (comme la D50) sont traitées par les services du Département. Les équipes municipales se concentrent donc sur les voies communales et les zones piétonnes. Le déneigement est aussi une affaire collective. Chaque habitant doit déneiger le trottoir devant chez lui et il est recommandé de stationner de façon à ne pas bloquer le passage des véhicules. Ces gestes simples facilitent le travail des équipes et permettent de sécuriser les rues pour tout le monde.



Baume les Dames sous la neige en 2024

Même avec une organisation bien rodée, le passage des engins peut parfois prendre un peu de temps, notamment lors d'épisodes neigeux importants. La Municipalité remercie les habitants pour leur patience et leur coopération : c'est grâce à l'engagement de chacun que notre commune reste praticable et sûre tout au long de l'hiver.

# Extension et modernisation du cabinet Dimeo à Baume les Dames

Lancé au début de l'année 2025, le chantier d'agrandissement et de modernisation du cabinet d'imagerie médicale Dimeo marque une étape importante pour l'amélioration de l'offre de soins à Baume les Dames. Ce projet ambitieux permettra, d'ici courant 2026, de doter le territoire d'équipements de pointe tout en préservant un service de proximité.

---

Le groupe Dimeo, acteur reconnu de l'imagerie médicale, a franchi une étape décisive au début de l'année 2025 avec le lancement des travaux d'extension et de modernisation de son cabinet à Baume les Dames. Démarré entre février et mars 2025, ce chantier témoigne de la volonté de proposer à la population un accès facilité à des examens médicaux de haute technologie.

L'agrandissement du site, accepté par l'Agence régionale de santé, a permis d'engager la mise en place de nouveaux équipements d'imagerie lourde, notamment un IRM et un scanner, venant compléter les activités existantes de radiologie conventionnelle et de mammographie. Grâce à cette évolution, de nombreux patients pourront bénéficier d'examens spécialisés.

En parallèle, le projet prévoit la réhabilitation complète du cabinet actuel. Les espaces d'accueil et de soins ont été repensés afin d'offrir un cadre plus agréable et fonctionnel, aussi bien pour les patients que pour le personnel médical. Le futur bâtiment



Projection du futur centre d'imagerie DIMEO de Baume les Dames

combinera ainsi modernité, confort et performance, tout en maintenant une activité médicale continue durant les travaux.

L'opération représente un investissement global d'environ 2 millions d'euros. L'organisation du chantier, amorcée au printemps 2025, a été pensée pour limiter les perturbations et assurer la continuité du service. Les entreprises locales impliquées ont contribué à la réussite de cette opération, symbole d'un dynamisme collectif autour d'un objectif commun : renforcer l'attractivité médicale du territoire.

La fin des travaux est prévue pour le deuxième semestre 2026, avec une mise en service complète des nouveaux équipements avant la fin de l'année. Cette modernisation permettra au cabinet Dimeo d'offrir un service d'imagerie de haute qualité, répondant aux besoins croissants du bassin de population. Ce projet s'inscrit dans une démarche globale d'amélioration de l'accès aux soins, soutenue par les collectivités locales et l'Etat. Il confirme l'engagement des professionnels de santé du secteur en faveur d'une médecine de proximité moderne et accessible à tous.

# Le système de vidéoprotection communal

**Début d'année 2026, la commune s'équipera de caméras de vidéoprotection, marquant une étape importante dans le renforcement de la sécurité et de la tranquillité publique.**

Ce projet, mené en collaboration avec les services de l'État, la Gendarmerie et les acteurs locaux, vise à améliorer le maillage territorial du département et à sécuriser les lieux stratégiques de notre ville.

Où seront installées les caméras ?

Les caméras seront positionnées à toutes les entrées de ville, ainsi que dans les zones identifiées comme sensibles en raison de dégradations répétées ou de dépôts de déchets.

Deux types de caméras seront déployés :

- Les caméras de contexte : elles permettront de visualiser une scène dans son ensemble, offrant une vue générale des espaces publics.

- Les caméras de lecture de plaque : elles seront dédiées à la visualisation des plaques d'immatriculation, dans le respect strict de la réglementation en vigueur.

Une consultation officielle a été lancée pour sélectionner le prestataire chargé de l'installation. Quatre entreprises ont candidaté, et

c'est finalement la société Jetioeil, basée à Chemaudin et Vaux, qui a été retenue par la Commission d'Appel d'Offres du 9 avril 2025. Les réunions techniques ont déjà débuté pour organiser au mieux le déploiement des caméras.

L'installation de ces caméras nécessite de nombreuses autorisations et adaptations techniques, notamment en matière d'alimentation électrique. Certains emplacements requièrent des travaux préparatoires, comme la création d'une tranchée pour amener l'électricité à l'entrée de Baume depuis Pont-les-Moulins, ou encore la pose de nouveaux mâts au rond-point de Champvans et à la gare.

Le planning d'installation des caméras suivra donc l'avancement de ces travaux. Par ailleurs, le projet a été conçu pour limiter son impact visuel. Les caméras seront peintes dans des tons discrets, afin de s'intégrer harmonieusement au paysage urbain.

Le coût global des 4 premières tranches du projet s'élève à environ 100 000 € HT, hors maintenance



**Exemple d'installation de caméra de vidéoprotection**

annuelle. Pour financer une partie de ce dispositif, la Ville a sollicité une subvention auprès du Fonds Interministériel de Prévention de la Délinquance (FIPD) de la Préfecture du Doubs.

Ce dispositif, qui respecte scrupuleusement les règles de protection des données personnelles, a pour objectif principal de prévenir les incivilités et d'améliorer la réactivité des forces de l'ordre en cas d'incident. Les images ne seront accessibles qu'aux autorités habilitées et seront traitées dans le strict respect de la réglementation en vigueur.

Les travaux préparatoires et les installations débiteront sur la fin de l'année et se poursuivront jusqu'en 2026. Par la suite, de nouvelles caméras pourront venir étoffer le maillage communal en s'ajoutant au dispositif existant.



**Exemple de vidéoprotection**

## Les anciennes écoles de Baume : un nouvel avenir se dessine

Suite à l'arrivée du groupe scolaire Monts et Vallées, les bâtiments des anciennes écoles de Baume ne résonnent plus des rires d'enfants. Mais loin d'être laissés à l'abandon, ils vont connaître une nouvelle vie. La commune souhaite en faire des lieux de sport, de bien-être et de convivialité, accessibles à tous les habitants.

---

La fermeture des anciennes écoles, rendue nécessaire par la création du groupe scolaire Monts et Vallées, a marqué la fin d'une époque. Ces murs ont accueilli plusieurs générations d'élèves et font partie de la mémoire collective des Baumois. La Municipalité a donc souhaité conserver cette identité tout en répondant aux besoins actuels de la population.

Cette démarche s'inscrit dans la continuité de l'étude finalisée en 2021 pour l'optimisation des équipements sportifs communaux, qui a guidé les propositions de réaffectation des bâtiments. L'objectif : mieux répartir les usages, optimiser les espaces existants et renforcer la cohérence entre les différents sites sportifs de la commune.

L'association l'Œil de Lynx prendra ses quartiers dans le préfabriqué de l'ancienne école maternelle du Centre, donnant une nouvelle utilité à cet espace au cœur de la Ville. Dans les locaux de cette même maternelle, ce sont des sports santé qui viendront proposer leurs séances. L'USB Yoga a par exemple déjà investi les lieux depuis septembre.

L'école maternelle de la Prairie, quant à elle, accueillera d'autres activités avec une future réorganisation qui permettra de concentrer les activités



Ancienne école maternelle de la prairie

sportives autour d'un même pôle (gymnases / stade / piscine), facilitant l'accès pour les sportifs et les visiteurs.

Concernant l'ancienne école de Cour, la réutilisation de ses bâtiments, trop anciens pour permettre une réhabilitation complète dans de bonnes conditions, est en cours de réflexion. La commune étudie les possibilités pour en conserver l'usage partiel ou trouver des solutions adaptées, tout en respectant les contraintes techniques et financières.

Pour limiter les dépenses, la commune mise sur des aménagements simples et progressifs. L'objectif est d'offrir des espaces fonctionnels et conviviaux sans engager des travaux importants et trop coûteux.



Ancienne école maternelle du centre



Ancienne école élémentaire de Cour

## « T'as meilleur temps de jouer », la nouvelle association baumoise pour les passionnés de jeux de société

Créée en mai 2024, cette toute jeune association a pris ses quartiers à l'Hôtel des services de Baume les Dames, où elle réunit des joueuses et joueurs de tout âge et de tout horizon.

« T'as meilleur temps de jouer » est une association qui a pour objectif de promouvoir l'utilisation des jeux de société en Franche-Comté. Elle a vu le jour sous l'impulsion d'un groupe d'amis qui se retrouvaient pour jouer ensemble de manière informelle. Partant du constat que la crise sanitaire a fait augmenter de manière significative les achats de jeux de société et l'isolement social, ils ont décidé de se regrouper officiellement afin de favoriser les rencontres entre joueurs de la région.

Aujourd'hui, l'association compte environ 60 adhérents dont une trentaine de bénévoles réguliers. Tous les quinze jours, le vendredi soir, des soirées jeux sont organisées dans les locaux de l'Hôtel des services. Les joueurs peuvent au choix utiliser les jeux de l'association ou amener les leurs. Pendant les vacances scolaires, en plus des événements habituels, des soirées jeux sur des thématiques spécifiques sont également proposées (Halloween...).

Grâce à un partenariat avec le magasin King Jouet de Baume les Dames, l'association possède une cinquantaine de jeux de société de tout type : plateaux, collaboratifs, longs, rapides... Ce généreux don du magasin de jouets baumois permet aux adhérents de « T'as meilleur temps de jouer » de se faire plaisir à travers un grand choix de jeux.

Bien que récemment constituée, l'association a déjà répondu présente lors de plusieurs manifestations où sa présence était sollicitée. Elle a notamment participé à l'animation de la Guinguette de la Médiathèque Jean Grosjean le 1<sup>er</sup> août 2025. Vous avez sans doute également croisé les bénévoles lors du Forum des associations de Baume les Dames qui s'est tenu le 6 septembre dernier.



Séance de jeux



Séance de jeux

Pour devenir membre de l'association, il suffit de régler une adhésion annuelle de 15 € par adulte, et 5 € par enfant âgé de 6 à 16 ans. Les soirées jeux sont ouvertes à tous, des joueurs confirmés aux débutants. Les personnes intéressées pour rejoindre l'association ont droit à deux séances d'essai gratuites avant de s'engager. Alors, que vous soyez geek ou joueur occasionnel, n'hésitez pas à contacter « T'as meilleur temps de jouer » pour partager des jeux, des rires et de la convivialité !

**Contact : [tasmeilleurtempsdejouer@gmail.com](mailto:tasmeilleurtempsdejouer@gmail.com)**  
Hôtel des services, 1 place Jean Moulin, Baume les Dames

## 30 ans de rugby à Baume les Dames : un anniversaire célébré avec passion

Cette année, le club de rugby de Baume les Dames a fêté ses 30 ans d'existence. Trois décennies de sport, de convivialité et de passion pour le ballon ovale ont été mises à l'honneur lors de plusieurs événements festifs.

Le 28 juin dernier, le stade de Baume les Dames a réuni joueurs, supporters et amis du ballon ovale pour célébrer les 30 ans de l'Union Sportive Baumoise Rugby (USB Rugby).

Créé en 1995, le club n'a cessé de grandir et de faire rayonner les couleurs de Baume les Dames sur les terrains de la région.

Au fil des années, le club s'est structuré et étoffé. Il compte aujourd'hui, en plus de son équipe senior historique, une réserve masculine, une équipe féminine et une école de rugby, témoignant de son dynamisme et de sa volonté de rendre le rugby accessible à tous.

Pour marquer cet anniversaire, un programme spécial a été préparé : match amical, animations pour les enfants, démonstrations et moments de partage autour d'un verre. Mais l'un des temps forts de la journée fut sans conteste l'hommage rendu à deux bénévoles de la première heure : Bruno et Joëlle MAJ.

Depuis des années, ce couple s'investit sans relâche dans la vie du club à travers l'encadrement des jeunes, l'organisation d'événements, le soutien logistique... Leur engagement a été officiellement salué par la municipalité et les dirigeants du club.

Une plaque commémorative a été dévoilée pour annoncer l'arrivée prochaine du club house de l'USB Rugby (salle de convivialité), qui portera désormais le nom de « Bruno et Joëlle MAJ ». Un geste fort qui inscrit leurs noms dans l'histoire du rugby baumoise et souligne l'importance des bénévoles dans la vie associative.

Cette journée, placée sous le signe de la convivialité et de la reconnaissance, restera gravée dans les mémoires et donne un nouvel élan au club pour les années à venir.



Les joueurs du l'USB Rugby



Dévoilement de la plaque du club house du Rugby portant le nom de Bruno et Joëlle MAJ (au centre) par Arnaud MARTHEY et Simon COURBET, président de l'USB rugby



Illustration réalisée lors de la signature du jumelage en 1990

Ce jumelage, signé dans le but de rapprocher nos deux territoires, s'est construit sur des valeurs d'ouverture, de tolérance et de coopération. Il favorise les échanges culturels, linguistiques et humains entre nos habitants et continue d'écrire chaque année de belles pages d'amitié. L'association Baume-Zell est au cœur de ce lien. Elle se donne pour mission d'organiser des séjours, soutenir les projets scolaires, mettre en place des rencontres sportives et culturelles, et encourager l'apprentissage de l'allemand. Ces initiatives contribuent à faire vivre la relation de manière concrète et à transmettre aux jeunes générations l'importance du dialogue entre voisins européens.

Ces rencontres sont l'occasion de rappeler que le jumelage ne se limite pas à des échanges protocolaires : il s'agit avant tout d'un lien humain, nourri par la volonté de mieux se connaître et de partager nos cultures. Les jumelages permettent de créer des amitiés durables et de renforcer le sentiment d'appartenance à une Europe vivante et proche des citoyens.

À l'occasion de la fin de l'année scolaire en Allemagne, un élève du collège Ritter von Bus de Zell am Harmersbach, apprenant le français, s'est vu remettre un prix symbolique offert par la Ville de Baume les Dames : un jeu de pétanque, clin d'oeil au terrain de pétanque baumois qui porte le nom de la commune allemande. Cette cérémonie, présidée le 17 juillet dernier par Madame la Rectrice du Bade-Wurtemberg, a réuni élèves, professeurs, parents, représentants d'entreprises locales et Monsieur Günter PFUNDSTEIN, Maire de Zell. Ce geste répond à une initiative de Madame Anna Maria BUSS, professeure de français, et s'inscrit dans la continuité des échanges, quelques semaines après que des élèves germanistes du lycée professionnel Jouffroy d'Abbans ont reçu des prix offerts par la ville de Zell.

Le prochain rendez-vous sera un moment fort de l'année : le 6 décembre prochain, une délégation de Baume les Dames participera aux festivités de la Saint-Nicolas à Zell am Harmersbach. Cette tradition allemande, très vivante

## Baume les Dames et Zell am Harmersbach : une amitié toujours vivante

Depuis plus de 35 ans, Baume les Dames est liée à la commune allemande de Zell am Harmersbach.

dans la région, donnera lieu à des moments conviviaux et des échanges autour des projets futurs du jumelage. Parmi ces projets, un concert exceptionnel est d'ores et déjà prévu le 18 avril 2026 à l'église de Baume les Dames, avec la participation de l'harmonie Stadtkapelle Zell a.H. et du chœur Joy & Fun Chorus Zell a.H.. Ces ensembles viendront spécialement d'Allemagne pour offrir au public baumois une soirée musicale placée sous le signe de l'amitié et du partage culturel entre les deux villes. Ces échanges scolaires et ces rencontres officielles rappellent que le jumelage est avant tout un lien humain et un levier pour rapprocher les jeunes générations, au service de l'amitié franco-allemande.



Dévoilement des panneaux de jumelage avec les anciens Maires Marc PETREMENT et Hans-Martin MOLL en 1990



Dans le cadre de Baume au cœur la délégation de Zell et les élus de Baume les Dames ont été accueilli par le Maire de Osse, Charles PIQUARD

## Le Trail de Baume les Dames souffle sa 10<sup>ème</sup> bougie !

Porté par l'association Team Spirit, le trail a soufflé sa dixième bougie cette année. Une belle réussite sportive et populaire qui a réuni coureurs, bénévoles et spectateurs pour un anniversaire mémorable.

Créé en 2015, le Trail de la Vallée Baumoise s'est imposé comme un rendez-vous majeur pour les amateurs de course en pleine nature. Cette édition anniversaire a battu des records avec plus de 9 452 kilomètres cumulés parcourus par l'ensemble des participants.

Les coureurs ont pu choisir entre plusieurs épreuves adaptées à tous les niveaux :

- 10 km festif le 5 juillet, pour une mise en jambes conviviale,
  - 8 km solo, 14 km et 21 km (en solo ou en duo) le 6 juillet, pour les amateurs de défis sportifs,
  - la course Mystère, qui a ajouté une touche ludique à l'événement,
  - et la très appréciée Rando Apéro, ouverte à tous, combinant balade et moment de partage à l'arrivée.
- Autre nouveauté de cette édition : le Challenge

Partenaires, qui a permis aux entreprises et associations locales de s'affronter amicalement sur les parcours, renforçant les liens entre le tissu économique local et l'événement.

L'organisation a de nouveau pu compter sur l'implication de 120 bénévoles, qui ont assuré sécurité, ravitaillements et accueil des coureurs. La buvette, la restauration sur place et l'ambiance conviviale ont contribué à faire de cette édition anniversaire un grand succès populaire.

Avec ce dixième anniversaire réussi, le Trail de la Vallée Baumoise a non seulement confirmé sa place parmi les grands rendez-vous sportifs régionaux, mais il a aussi montré toute sa capacité à rassembler autour d'une passion commune et d'un esprit convivial. Rendez-vous est déjà donné pour l'édition 2026 !



Affiche du trail de la vallée baumoise 2025



Les participants rassemblés avant le départ du Trail de Baume les Dames, crédit photo Est Républicain

## La Bulle : un nouveau tiers-lieu pour dynamiser la vie locale à Baume les Dames



À Baume les Dames, un projet inédit et enthousiasmant s'apprête à voir le jour : La Bulle, un tiers-lieu éco-culturel et intergénérationnel imaginé pour renforcer le lien social, soutenir les initiatives locales et offrir à tous un espace chaleureux où se retrouver.

Installée au 15 rue des Vignottes, La Bulle ambitionne de devenir un véritable lieu de vie, ouvert, accueillant et évolutif, pensé avec et pour les habitants. Porté par Lucie GIRARDOT et Francis BOURQUE, le projet repose sur une conviction simple : notre commune a besoin d'un espace qui favorise les rencontres, encourage la créativité et met en valeur les talents du territoire. La Bulle prendra la forme d'un bar associatif convivial, décoré dans un esprit bohème et bistrot rétro, privilégiant les produits locaux et les ambiances propices à la discussion. On pourra y partager un verre en famille, jouer à un jeu de société, assister à un concert acoustique ou simplement profiter d'un moment hors du temps. L'idée maîtresse est de créer un lieu où l'on se sent bien, un peu comme à la maison, mais ouvert à tous.

La Bulle a également pour vocation d'accueillir une large diversité d'activités culturelles, créatives et sociales : ateliers artisanaux, expositions d'artistes locaux, soirées à thème, rencontres intergénérationnelles, temps d'échanges ou encore animations pour enfants et adolescents dans une salle spécialement dédiée. À l'extérieur, la cour deviendra un espace convivial aménagé pour favoriser les moments partagés en plein air, tandis que le parc arboré et les zones

de jeux offriront un cadre agréable aux familles souhaitant se détendre.

Le projet s'inscrit dans une démarche durable et structurée : une SCI garantira la pérennité du lieu, et plusieurs entreprises créatives résideront sur place, dont Print'osaurus, boutique-atelier d'impression 3D, et BAM, atelier artistique. D'autres espaces compléteront progressivement l'ensemble : une salle para-médicale, deux studios, une cuisine professionnelle ouverte à la location, ainsi qu'une grande verrière lumineuse destinée à accueillir événements, ateliers ou rencontres.

La Bulle se veut un moteur de dynamisme local et invite largement les habitants à y participer. Associations, artistes, artisans, producteurs locaux et bénévoles sont encouragés à rejoindre cette aventure collective, que ce soit pour proposer un atelier, animer un événement, partager leurs savoir-faire ou contribuer à la vie du bar associatif. Une réunion publique d'information se tiendra d'ailleurs le jeudi 23 octobre à 18h30 chez Print'osaurus afin de présenter en détail le projet et d'échanger avec toutes les personnes intéressées. Avec La Bulle, Baume les Dames s'apprête à accueillir un lieu unique, convivial et fédérateur, pensé pour grandir avec sa communauté.



Aménagement du futur projet de La Bulle

# Numéros utiles

## VILLE DE BAUME LES DAMES

### Mairie

3 Place de la République  
Tél : 03 81 84 07 13  
Fax : 03 81 84 31 05  
Mail : contact@baumelesdames.org  
www.baumelesdames.org  
Horaires d'ouverture du public :  
Du lundi, mardi, jeudi et vendredi : 9h – 12h et 13h30 – 17h30. Mercredi : 9h – 12h.  
Fermé le mercredi après-midi et samedi matin.  
(Permanence état-civil et informations générales)  
Consultation des archives (recherches généalogiques ou historiques) uniquement sur rendez-vous.

### Centre technique municipal

5 rue des Chevriers  
Tél : 03 81 84 23 20  
Du lundi au jeudi : 7h30 – 12h et 13h00 – 16h30. Vendredi : 7h30 – 12h et 13h00 – 16h00.  
Fermé le mercredi après-midi.  
Mail : centretechnique@baumelesdames.org

### FRANCE SERVICES BAUME LES DAMES

Vous accompagne dans toutes vos démarches administratives : France travail, RSA, CAF, sécurité sociale, retraite et complémentaire, URSSAF, Impôts, carte grise...  
Tel : 03 81 84 72 45  
Mail : franceservices@baumelesdames.org  
Horaires d'ouverture au public sur RDV :  
Du lundi, mardi, jeudi et vendredi : 9h – 12h et 13h30 – 17h30. Mercredi : 9h – 12h.  
Fermé le mercredi après-midi et samedi matin.

### Centre Communal d'Action Sociale

Mairie  
Tél : 03 81 84 75 10  
Mail : actionsociale@baumelesdames.org  
Horaires d'ouverture au public (hors mercredi). Lundi, mardi, vendredi : 9h – 12h et 14h – 17h30  
Jeudi : 9h – 12h et présence de 13h30 à 17h à l'épicerie sociale

### « Le Panier de l'Amitié »

Centre de distribution alimentaire  
Maison de la solidarité  
4 rue des Finances  
Permanences le jeudi 13h30 - 17h  
Informations auprès du CCAS au 03 81 84 75 10

### Médiathèque Jean Grosjean

Place de la Loi - Tél : 03 81 51 60 79  
Mail : mediatheque@baumelesdames.org  
mediatheque.baume-les-dames.org  
Horaires d'ouverture au public :  
Mardi : 15h – 18h30  
Mercredi : 10h – 12h et 14h – 18h30  
Vendredi : 15h – 18h30  
Samedi : 10h – 12h et 14h – 17h

### Transport Méridien

Transport en commun pour les enfants de Bois Carré et Champvans le midi  
03 81 84 07 13  
transportmeridien@baumelesdames.org

### Office de Tourisme du Doubs Baumoises

Place de la République  
Tél : 03 81 84 27 98  
Mail : info@ot-paysbaumoises.fr  
www.ot-doubsbaumoises.fr

### Domaine d'Aucroix camping et aire de camping-car

33 Quai du Canal  
Tél : 03 39 91 00 22  
www.domaine-aucroix.org

## COMMUNAUTÉ DE COMMUNES DOUBS BAUMOIS

### Accueil

4 rue des Terreaux - Tél : 03 81 84 75 90  
Du lundi au jeudi : 8h – 12h et 13h30 – 17h  
et le vendredi de 8h à 12h  
Mail : contact@doubsbaumoises.org

### Service Petite enfance 0 - 3 ans :

moyens de garde, relais petite enfance  
Tél : 03 81 84 76 98  
rpe@doubsbaumoises.org

### Service Enfance 3 – 11 ans :

vacances, périscolaire, cantine...  
Tél : 03 81 84 38 28  
accueildeloisirs@doubsbaumoises.org

### Secteur Jeunes :

animations pour les 11-17 ans  
Tél : 03 81 87 52 72  
jeunesse@doubsbaumoises.org

**Service scolaire :** inscriptions scolaires pour les élèves de maternelles et primaires, informations...

Tél : 03 81 84 65 03  
Mail : scolaire@doubsbaumoises.org

### Service Assainissement

Contrôle des raccordements, attestations  
Tél : 03 81 84 75 99

### Le CARÉ

(Réservation de salle)  
Tél : 03 81 84 75 90  
jehret@doubsbaumoises.org

### Piscine intercommunale

Rue de l'Helvétie  
Tél : 03 81 84 31 30

### Déchetterie

Rue des Bouvreuils  
Tél : 03 81 84 22 12  
Horaires d'ouverture au public :  
Hiver du lundi au samedi : 9h – 12h et 13h30 – 16h50  
Été du lundi au samedi : 9h – 12h et 14h – 17h50

## Numéros utiles

### Service intercommunal de collecte des ordures ménagères

7 rue sur le Chaillé  
Tél : 03 81 84 75 95

### Véolia - Eau Potable

Tél : 09 69 32 34 58

### DIVERS (SANTÉ, SOLIDARITÉ, SOCIAL, ETC.)

#### Médecin de garde

Disponible sur les tableaux d'affichage devant la mairie,  
Sur le site [www.baumesladies.org](http://www.baumesladies.org)  
Ou appeler au 3966

#### Pharmacie de garde

Contactez le 3237

#### Hôpital Ste-Croix de Baume les Dames

1 avenue Kennedy  
Tél : 03 81 84 70 00  
Horaires d'ouverture au public : Du lundi au vendredi : 8h – 12h et 14h – 17h. Visites autorisées de 12h – 20h

#### Centre Médico-Social / PMI

2 rue Frères Grenier  
Tél : 03 81 84 48 70  
Horaires d'ouverture au public : Du lundi au jeudi : 9h – 12h et 13h30 – 17h30 -  
Vendredi : 9h – 12h

#### Caisse d'allocations familiales

Permanence avec un conseiller en Mairie  
Tous les vendredis, 9h – 12h et 13h30 – 16h, sans rendez-vous hors période scolaire

#### Restos du cœur

8 bis rue Bassenne  
Tél : 09 86 42 94 95  
Horaires d'ouverture au public : Mardi et jeudi : 13h30 – 16h30

#### Réseau seniors du Doubs Central

1 place Jean Moulin  
Tél : 03 81 84 38 78  
Mail : [contact@reseau-sante-doubscentral.fr](mailto:contact@reseau-sante-doubscentral.fr)

#### Solidarités femmes

Permanence le 1er lundi du mois en Mairie sur rendez-vous auprès du CCAS au 03 81 84 75 10

#### CARSAT (assurance maladie)

Tous les mardis sur rdv en mairie au 03 81 87 45 45

#### France Mutualiste

Permanence le 1er jeudi du mois sur RDV en Mairie au 03 81 82 00 42 / 06 31 04 18 90

#### Impôts et fiscalité

Permanence avec un conseiller en Mairie  
Prise de rendez-vous sur votre espace information et auprès de France Service au 03 81 84 72 45

#### UDAF

Permanence les 1er et 3e lundis du mois en Mairie : 14h à 17h, renseignements auprès du CCAS au 03 81 84 75 10

#### Mission locale – Espace jeunes (-25ans)

Ancien Office du Tourisme, 8 rue de Provence  
Tél : 03 81 84 09 08  
Mail : [espacejeunes.bld@ejfc.org](mailto:espacejeunes.bld@ejfc.org)  
Du lundi au vendredi : 8h30 à 12h30 et 13h30-17h

#### Collège René Cassin

4 place de l'Europe  
Tél : 03 81 84 15 88  
Mail : [ce.0250005v@ac-besancon.fr](mailto:ce.0250005v@ac-besancon.fr)

#### Lycée Professionnel Jouffroy d'Abbans

16 rue de l'Helvétie  
Tél : 03 81 84 02 77  
Mail : [ce.0250063h@ac-besancon.fr](mailto:ce.0250063h@ac-besancon.fr)

#### EMPLOI ET COMMERCES

#### Baume Bienvenue association des commerçants baumoisi

23 rue Félix Bougeot  
Tél : 06 32 22 36 69  
Mail : [contact@baume-bienvenue.com](mailto:contact@baume-bienvenue.com)

#### Association intermédiaire DEFI

Tél : 03 81 37 10 08

#### Armée de terre

Permanence le 3e mercredi du mois en Mairie de 9h à 12h  
Rendez-vous obligatoire au 06 33 69 91 03 ou sur [sengager.fr](http://sengager.fr)

#### URBANISME – LOGEMENT

#### Maison de l'Habitat du Doubs

#### Permanence - Architecture et aménagement

Le 1er jeudi du mois de 14h à 17h en Mairie  
Sur rendez-vous au 03 81 68 37 68

#### Permanence - Rénovation énergétique

Le 2e et le 4e lundi du mois de 14h à 17h en Mairie  
Sur rendez-vous au 03 81 68 37 68

#### Permanence - Juridique, financier, fiscal

Le 1er jeudi du mois de 9h à 12h et de 14h à 17h en Mairie. Sur rendez-vous au 03 81 68 37 68

#### CONSEILS JURIDIQUES

#### CIDFF (Centre National d'Information sur les Droits des Femmes et des Familles)

Permanence avec un juriste en Mairie  
2e et 4e mardi du mois sur RDV auprès du CIDFF au 03 81 25 66 69

#### Conciliateur

Renseignements auprès de l'accueil de la mairie au 03 81 84 07 13, RDV en Mairie

#### France victimes 25

Tous les derniers vendredis du mois en Mairie  
Plus d'informations au 03 81 83 03 19



BAUME LES DAMES



# UN NOËL FÉERIQUE



DÉCEMBRE **VEN 5** LES LUMIÈRES DE NOËL  
**SAM 13 & DIM 14** MARCHÉ DE NOËL  
**DU 19 AU 4 JAN** PATINOIRE  
**DU 20 AU 28** MANÈGE  
**SAM 20 & DIM 21** WEEK-END BLANC DE NOËL  
**MAR 23** DESCENTE DU PÈRE NOËL



2025

